

DESCRIPTION

DE

Chironomides nouveaux récoltés en Belgique

par le D^r M. GOETGHEBUER (Gand).

Au cours des recherches que je poursuis sur la structure et la biologie des Chironomides, j'ai récolté, aux environs de Gand, soit à l'état d'imago, soit aux stades larvaires, un certain nombre de formes nouvelles. J'en exposerai ici les caractères spécifiques des adultes. A l'exception d'une seule, qui appartient au genre *Tanytarsus*, toutes ces formes (1) se rangent dans le groupe *Orthocladius* et spécialement dans le genre *Camptocladius*. Je reprends aussi, de façon plus détaillée, la description de *Camptocladius byssinus* de SCHRANK (2), espèce assez caractéristique pour être reconnue dans la diagnose des auteurs anciens, et qui présente des détails de conformation un peu spéciaux, intéressants à noter.

Le nombre des espèces européennes du genre *Camptocladius* se trouve ainsi considérablement accru, car j'ajoute aux huit formes décrites par J. KIEFFER (3) cinq espèces nouvelles. J'ai cru pour cela opportun de publier un tableau dichotomique provisoire des espèces d'Europe établies sur des descriptions suffisamment explicites.

(1) En voici la liste :

- | | |
|----------------------------------------|----------------------------------------|
| 1. <i>Tanytarsus bicinctus</i> ; | 6. <i>Camptocladius eriguis</i> ; |
| 2. <i>Cricotopus dispar</i> ; | 7. <i>Camptocladius nitidicollis</i> ; |
| 3. <i>Trissocladius griseipennis</i> ; | 8. <i>Camptocladius gracilis</i> ; |
| 4. <i>Dactylocladius piger</i> ; | 9. <i>Camptocladius nudipennis</i> . |
| 5. <i>Camptocladius punctulatus</i> . | |

(2) SCHRANK, Fauna boica 1798-1803. *Tipula byssina*, III.

(3) a) J. KIEFFER, Description de nouveaux Diptères nématoécères d'Europe. *Annales de la Société scientifique de Bruxelles*, 1906, p. 314 (*C. foliatus* Kieff.).

b) J. KIEFFER und A. THIENEMANN, Neue und bekannte Chironomiden und ihre Metamorphose. *Zeitschrift für wissenschaftliche Insektenbiologie*, 1908, pp. 37-39, 78-79 (*C. vitellinus* Kieff.; *tibialis* Kieff.; *breristylus* Kieff.; *longistylus* Kieff.).

c) J. KIEFFER, Nouveaux Tendipédides du groupe *Orthocladius* (Dipt.). *Bulletin de la Société entomologique de France*, 1911, p. 184 (*C. anomatus* Kieff.; *punctatus* Kieff.; *aquatilis* Kieff.).

1. **Tanytarsus bicinctus** nov, sp. (fig. 1).

♂ : 2.5-3 millimètres; ♀ : 2 millimètres. D'un vert clair, avec le mésonotum un peu jaunâtre. Bandes médianes du mésonotum noires, étroites, un peu élargies postérieurement et se continuant

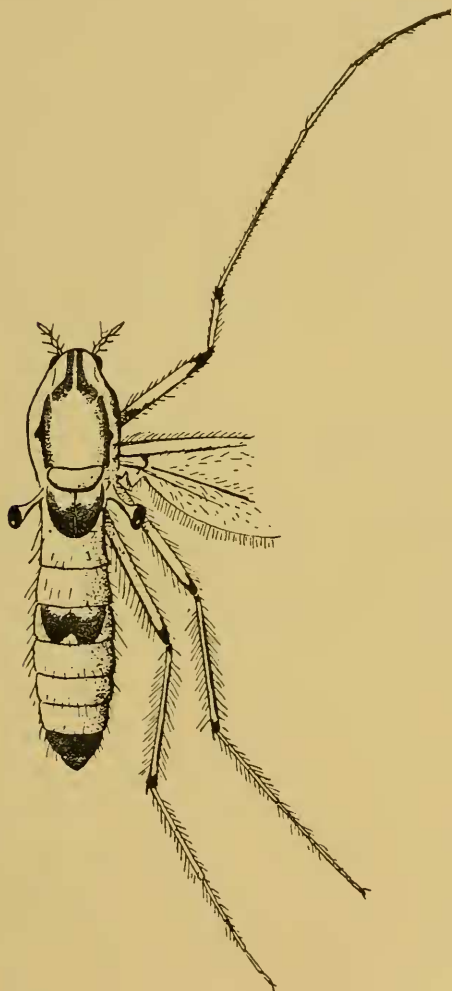


Fig. 1.

en arrière avec les bandes latérales arquées et étroites. Scutellum jaunâtre; mésonotum vert clair à la base, les deux tiers postérieurs noirs (♂) ou bruns (♀). Balanciers d'un blanc verdâtre à

extrémité noire. Abdomen vert clair; le 3^e tergite et l'extrémité de l'abdomen noirs ou tachés de noir. Pattes d'un vert très pâle, presque blanches; extrémité des fémurs, genoux et extrémité des tibias noirs.

Yeux nus. *Palpes* à premier article à peine plus long que gros; le 2^e est trois fois aussi long que le 1^{er}, de même longueur que le 3^e; le 4^e notablement plus long que le 3^e.

Antennes de 14 articles chez le ♂ : les 3-4 transversaux; les articles 6-13 sensiblement plus longs que larges; le 14^e article un peu plus court que les 12 précédents réunis. Antennes de la ♀ de 5 articles : le 2^e au moins deux fois aussi long que large, présentant deux verticilles de poils, aminci en col à l'extrémité distale; le 3^e plus court que le 2^e; le 4^e plus étroit que le précédent: ces deux derniers articles rétrécis en col à leur extrémité; le 5^e double du 3^e, muni d'un verticille de poils à la base. Les articles 2-5 sont garnis d'appendices hyalins en forme de soies épaisses.

Ailes à nervures jaunâtres. Sous-costale et cubitus couverts d'une rangée de soies sur toute leur longueur. Cubitus non dépassé par la nervure costale. Nervure transversale antérieure non apparente, le cubitus continuant en ligne presque droite la discoïdale. Extrémité du cubitus située presque à égale distance de la discoïdale que le rameau antérieur de la posticale. Pilosité alaire dense dans la 2^e moitié de l'aile; à la moitié basale de l'aile cette pilosité s'étend surtout le long des nervures et dans le champ anal. Bifurcation de la posticale se faisant après la transversale.

Pattes : Empodium égalant environ la moitié des crochets; pulvilles nuls ou très courts. Tibias antérieurs sans longs poils; les quatre tibias postérieurs munis de soies dont la longueur atteint au moins trois fois l'épaisseur des tibias, qui sont garnis chacun d'un peigne et d'éperons. Tibia antérieur très court; le métatarse au moins deux fois et demie aussi long que le tibia; le fémur antérieur presque aussi long que le métatarse. Le 2^e article des tarses postérieurs égale la moitié du 1^{er}, les articles suivants diminuant progressivement de longueur.

Pince génitale du ♂ : L'article terminal porte une rangée de soies régulières le long de son bord interne; appendices supérieurs plus ou moins cylindriques, légèrement concaves du côté interne, dépassant un peu l'extrémité de l'article basal; appendices intermédiaires dépassant le premier tiers de l'article termi-

nal; les appendices inférieurs un peu plus courts que les supérieurs, garnis d'un pinceau de poils. — *Lamelles* de la ♀ aussi larges que hautes, présentant quelques soies sur leur face externe.

Cette espèce est voisine de *Tanytarsus longitarsis* KIEFFER et présente avec cette espèce plusieurs caractères communs: longueur des tibias antérieurs par rapport au métatarse, nombre d'articles des antennes ♀, pulvilles nuls ou très courts, etc.; mais *T. bicinctus* diffère de l'espèce citée par la longueur du 14^e article des antennes, qui est plus court que les 12 précédents réunis, par la coloration du corps et des pattes, par la forme de la pince génitale du ♂.

J'ai capturé cette espèce à Overmeire (Flandre orientale), au milieu des roseaux qui bordent l'étang, une première fois en septembre, une deuxième fois en mai. Au total, 3 mâles et 4 femelles.

2. *Cricotopus dispar* nov. sp.

Taille: ♂ 3 millimètres; ♀ 2.5 millim. Mésonotum du ♂ d'un noir luisant, abdomen d'un noir verdâtre, le bord distal des tergites noir; pattes non annelées, d'un brun verdâtre uniforme, les genoux et l'extrémité des tibias noirs; balanciers d'un brun verdâtre. ♀ jaune; trois bandes sur le mésonotum, métanotum, mésosternum, une tache sur les côtés du thorax noirs; abdomen et pattes d'un brun verdâtre; balanciers blancs.

Yeux densément pubescents. *Palpes* de quatre articles: 1^{er} article deux fois et demie aussi long que gros; 2^e à peu près deux fois aussi long que le 1^{er}; le 4^e une demi-fois plus long que le 3^e, qui est un peu plus long que le 2^e.

Antennes ♂ de 14 articles; les articles 2-13 réunis, légèrement plus courts que le 14^e article; les articles basilaires aussi larges que longs, les articles suivants plus longs que larges; poils du panache présentant une disposition toute spéciale, dirigés vers l'extrémité de l'antenne et formant un pinceau comme chez les *Ceratopogon*. Cette disposition se remarque chez les six exemplaires ♂ que j'ai capturés. Antennes ♀ (fig. 2) de 6 articles; le 2^e porte deux verticilles de poils; le 6^e moins de deux fois aussi long que le 5^e, à extrémité peu effilée. Appendices hyalins sensoriels des articles 2-5 courts; ceux du dernier article longs.

Ailes très finement ponctuées; chez la ♀ la nervure sous-costale est garnie sur toute sa longueur d'une rangée de soies, de

même que la 2^e moitié du cubitus; chez le ♂ la sous-costale seule présente des soies à la base. Deuxième nervure longitudinale au moins trois fois plus rapprochée de l'extrémité de la sous-costale que du cubitus. Nervure costale dépassant le cubitus de la longueur environ de la transversale; celle-ci est très apparente et ne continue pas en ligne droite la discoïdale.

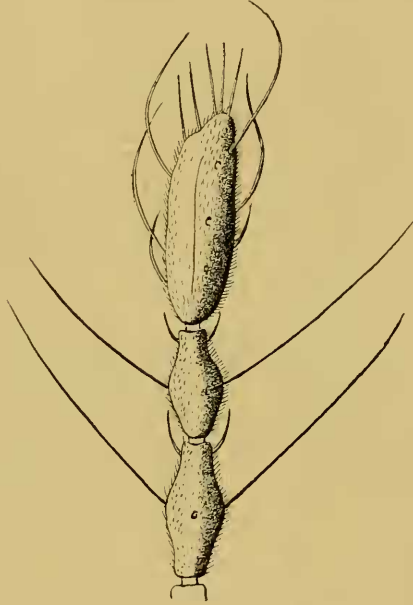


Fig. 2.

Pattes : Tibia antérieur d'un quart plus long que le métatarse; le 5^e article des tarsi antérieurs d'un tiers plus court que le 4^e; celui des tarsi intermédiaires presque égal au précédent. Tarsi et tibias intermédiaires et postérieurs longuement poilus. Crochets munis à leur base de pulvilles bien développés et bien apparents; empodium à peu près aussi long que les crochets, longuement cilié ventralement. Tibias postérieurs seuls garnis d'un peigne à longues dents.

Pince génitale ♂ (fig. 3) à article basal présentant un lobe du côté interne armé d'un appendice en forme de dent; article terminal aminci aux deux extrémités, creusé sur sa face interne et terminé par une petite griffe noire et deux soies courtes et robustes. *Lamelles* de la ♀ (fig. 4) courtes, arrondies en arrière,

prolongées en avant en forme de bec à extrémité mousse ; la face externe de chaque lamelle est ornée de plusieurs soies.

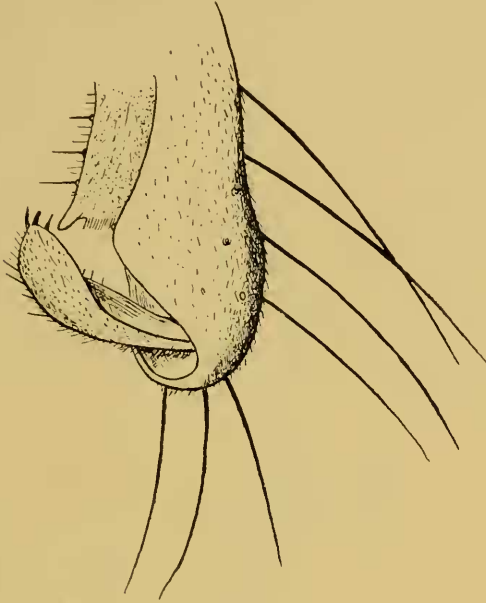


Fig. 3.

Six ♂ et trois ♀, dans les bois de Schelderode lez-Gand, en mai. Cette espèce est facilement reconnaissable au panache en forme de pinceau que présentent les antennes des ♂. Elle diffère :



Fig. 4.

de *Cr. rectinervis* KIEFFER par la nervure transversale bien apparente ; de *Cr. fuscipes* KIEFFER et de *Cr. parvulus* KIEFFER, par la longueur relativement plus considérable du tibia

antérieur par rapport au métatarse; la conformation des lamelles de la ♀ est autre chez *Cr. lanceolatus* KIEFFER et *Cr. naicus* KIEFFER.

3. **Trissocladius griseipennis** nov. sp. ♂ ♀ (*Hydrobaenus lugubris* GIARD? non FRIES).

Taille : 2 millimètres (fig. 5). Noir, le mésonotum est plus luisant chez le ♂ que chez la ♀ et garni latéralement de poils à reflets jaunâtres. En avant du scutellum existe une petite crête déterminant la formation de deux petites fossettes. La région antérieure du thorax présente un rebord d'un jaune verdâtre recouvrant partiellement la tête. Scutellum, métanotum, poitrine et côtés noirs; abdomen noir avec le ventre teinté de verdâtre chez le ♂, de même que le bord postérieur de chaque tergite; abdomen ♀ d'un noir brunâtre. Balanciers noirâtres à base un peu verdâtre.



Fig. 5.

Yeux nus. *Palpes* composés de 3 articles courts; le 1^{er} article à peu près aussi long que gros, le 2^e égale une fois et demie la largeur, le 3^e un peu plus court que le précédent.

Antennes du ♂ (fig. 6) courtes, de 12 articles ordinairement (chez un de mes exemplaires le nombre des articles est de 13). Les articles 3-11 transversaux, portant chacun un verticille de poils courts, dont la longueur atteint au maximum trois fois l'épaisseur de l'article. Article terminal plus court que les 10 précédents réunis, à peu près aussi long que les huit articles précédents. Antennes ♀ (fig. 7) de 7 articles; les articles 3-6 à peine étranglés au niveau des articulations qui sont peu appa-

rentes. Les articles 2-6 portent chacun un verticille de poils dont la longueur égale trois fois l'épaisseur des articles; les articles 3-6 au plus un peu plus longs que gros, non munis d'appendices hyalins sensoriels; l'article terminal un peu plus long que les trois précédents réunis. n'offrant pas de verticilles de poils, mais portant deux poils vers l'extrémité.

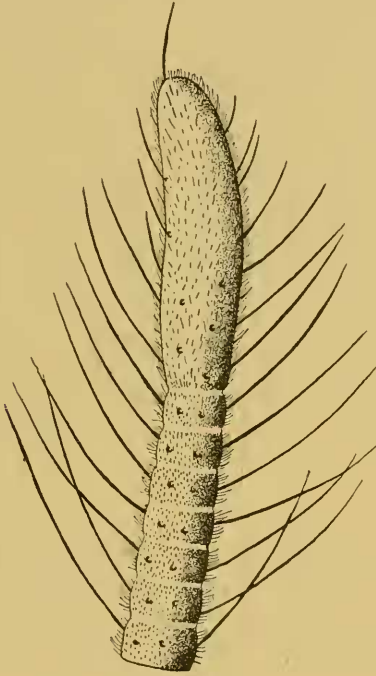


Fig. 6.

Ailes grisâtres, plus courtes que le corps, à ponctuation microscopique. Nervure sous-costale garnie sur toute sa longueur d'une rangée de courtes soies; l'extrémité du cubitus seule munie de quelques soies. Nervures auxiliaire et radiales faiblement indiquées contrairement à la sous-costale, le cubitus et la base de la discoïdale. Transversale ordinaire très apparente et épaisse. Auxiliaire aboutissant presque au-dessus de la naissance de la transversale. Fourche de la posticale naissant à peu près en dessous de l'extrémité postérieure de la transversale. Nervure costale dépassant légèrement le cubitus; lobe anal de l'aile effacé.

Pattes : tibias antérieurs plus longs que leur fémur, deux fois aussi longs que les métatarses; les tarsi non garnis de longs poils. Article 5^e des tarsi plus long que le 4^e; le 3^e un peu plus court que le 5^e; le 2^e double du 4^e; le métatarse double du 2^e article.

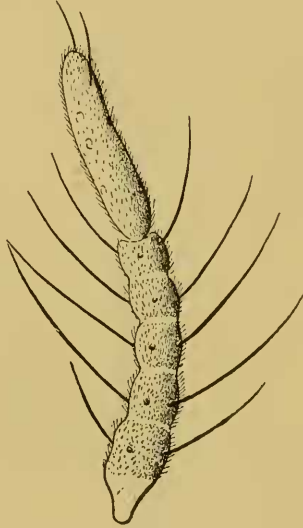


Fig. 7.

Empodium atteignant au maximum la moitié des crochets. Les quatre tibias postérieurs ♂ sans longs poils; les deux tibias postérieurs offrant un peigne formé de dents brunâtres.

Pince génitale du ♂ fortement épaissie, noire; le segment basal est large et présente une expansion peu saillante du côté interne; l'article terminal est court, muni d'une rangée de soies régulières sur le bord interne et terminé par une dent noire et mousse, flanquée de deux fortes soies plus courtes que la dent même. *Lamelles* de la ♀ plus larges que hautes, prolongées en bec en avant.

J'ai rencontré les larves de cette espèce à Tronchiennes lez-Gand, en mai; l'éclosion des insectes parfaits ne s'opéra que vers la mi-octobre. Trois ♂ et trois ♀.

Cette espèce est peut-être identique à celle que GIARD a confondue avec *Hydrobaenus lugubris* FRIES (1). Cependant la

(1) GIARD, Quelques mots sur l'*Hydrobaenus lugubris* FRIES [Dipt.]. *Bulletin de la Société entomologique de France*, 1904, p. 164.

description que cet observateur donne de la larve ne correspond pas exactement à celle de *Trissocladius griseipennis* nov. sp. En outre, le développement de cette dernière espèce, au lieu de se faire pendant l'hiver, comme chez l'espèce de GIARD, s'accomplit durant la bonne saison. Il se pourrait néanmoins qu'il y eût deux générations.

Quant à l'*Hydrobaenus lugubris* de FRIES, il semble que cette forme est différente de celle qui nous occupe. En effet, les auteurs, après FRIES, s'accordent à reconnaître l'existence de quatre articles aux palpes. Mais comme le fait remarquer J. KIEFFER, il peut y avoir erreur, en ce sens que le palpigère a pu être pris pour un 4^e article. Le genre *Hydrobaenus* n'est d'ailleurs fondé que sur un caractère exclusivement propre au mâle, consistant en la brièveté des soies de l'antenne. Le genre *Trissocladius* créé par KIEFFER et caractérisé par les yeux nus, par les palpes composés de trois articles et par l'absence de pulvilles, renferme deux espèces européennes dont l'une, *Tr. heterocerus* KIEFFER, a également les antennes à soies courtes. Cette dernière espèce diffère de *Tr. griseipennis* : par la conformation des palpes et des articles des tarsi, par la forme de la pince génitale ♂, par la disposition des articles des antennes, etc.

4. *Dactylocladius piger* nov. sp. ♂ ♀.

Taille : ♂ 3 millimètres; ♀ 2^{mm}5. Noir; mésonotum un peu luisant chez le mâle; abdomen, ♂ noir, ♀ brun verdâtre. Balanciers d'un brun verdâtre chez le ♂, blanchâtres chez la ♀. Scutellum et pattes d'un brun verdâtre.

Yeux nus. *Palpes* à 1^{er} article court, les 2^e et 3^e presque égaux, le 2^e épaissi, plus ou moins claviforme; le dernier un tiers plus long que le 3^e.

Antennes : de 14 articles chez le ♂; le dernier article sensiblement plus long que les 12 précédents réunis; articles 3-13 pas plus longs que larges. Antennes de la ♀ (fig. 8) de 6 articles, le 2^e article présentant un étranglement au milieu, garni de deux verticilles de poils et atteignant à peu près le double de la longueur du 3^e; articles 3-5 environ de la même longueur, amincis aux deux extrémités et munis chacun d'un verticille de poils vers le milieu de leur partie renflée; le dernier article double du précédent, aminci à partir du 2^e tiers et terminé par une soie. Les

quatre derniers articles portent des appendices hyalins dont la longueur dépasse l'épaisseur de l'article.

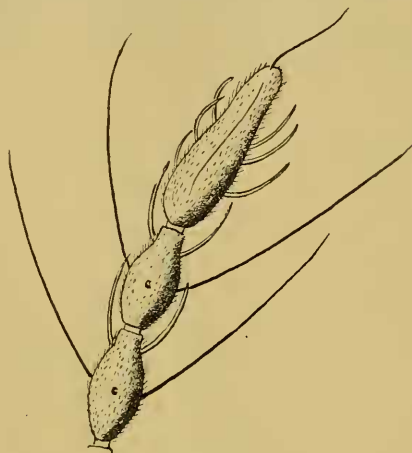


Fig. 8.

Ailes ponctuées; nervure sous-costale garnie sur toute sa longueur d'une rangée de soies de même que le cubitus, au moins chez la ♀; costale dépassant un peu le cubitus. Discoïdale aboutissant près de la pointe alaire.

Pattes : métatarse antérieur du ♂ de moitié plus court que le tibia, qui atteint à peu près la longueur du fémur. Cinquième article des tarsi notablement plus court que le 4^e; toutes les pattes ne présentent que des poils courts. Pas de pulvilles; empodium atteignant la moitié des crochets. Tibias postérieurs seuls munis d'un peigne.

Pince génitale du ♂ à article basal pourvu d'une expansion triangulaire du côté interne; article terminal aminci aux deux extrémités, légèrement claviforme, terminé par une petite dent noire. Lamelles de la ♀ (fig. 9) arrondies en arrière, prolongées

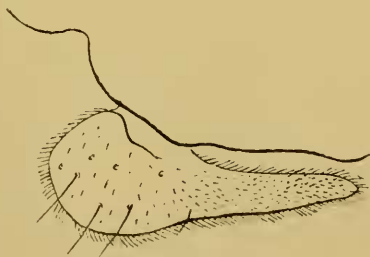


Fig. 9.

en une saillie en forme de bec d'oiseau en avant, la portion postérieure offrant quelques soies, la portion antérieure couverte d'une pubescence serrée.

J'ai recueilli les larves de cette espèce dans un fossé des environs de Gand. Elles sont très paresseuses d'allures. Les larves capturées au mois de mai n'ont subi qu'en octobre leur dernière métamorphose.

5. **Camptocladius punctulatus** nov. sp. ♂ ♀.

Taille : 2 à 2^{mm}5. D'un noir un peu luisant sur le thorax ; abdomen noir ; pattes d'un jaune verdâtre plus ou moins foncé. Balanciers noirâtres.

Palpes : 4^e article de moitié plus long que le 3^e ; celui-ci un peu plus court que le 2^e, qui est épaissi ; le 1^{er} égale environ le tiers du 2^e.

Antennes : ♂ de 14 articles ; le 14^e article est court, à peine fusiforme à l'extrémité, et atteint environ la longueur des articles 8-13 réunis ; l'ensemble des articles 2-13 égale à peu près le double de l'article terminal. Les articles 3^e et 4^e sont plus larges que longs, les suivants plus longs que larges, les trois articles précédant le dernier deux fois aussi longs que larges ; les articles 2-5 (fig. 10) portent des appendices hyalins sensoriels à peine

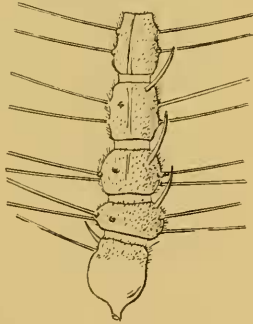


Fig. 10.

aussi longs que l'article. Antennes ♀ de 6 articles, le 2^e avec un verticille de longs poils, de forme ovoïde ; les 3-5 amincis vers l'extrémité ; le dernier, au moins de moitié plus long que l'article précédent, garni d'un verticille de poils.

Ailes très nettement ponctuées, surtout chez la ♀. Sous-costale ♂ avec trois ou quatre soies à la base ; le cubitus est nu,

notablement dépassé par la nervure costale, et arqué. Chez la ♀, la sous-costale et l'extrémité du cubitus sont garnies de soies. Le rameau postérieur de la posticale pliée au delà de la moitié de sa longueur.

Pattes : tibia antérieur ♂ du double de la longueur du métatarsaire. Poils des tibias et des tarses postérieurs deux fois aussi longs que la largeur du tibia. Peignes des tibias postérieurs bien développés. Les deux derniers articles de tous les tarses à peu près de même longueur. Empodium aussi long que les crochets, longuement cilié inférieurement.

Pince génitale ♂ (fig. 11) à article basal présentant une

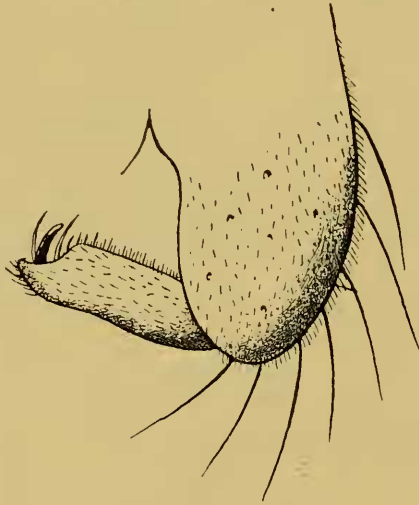


Fig. 11.

expansion anguleuse du côté interne; article terminal aminci vers l'extrémité; celle-ci munie d'un stylet allongé précédé de deux fortes soies.

Gand; nombreux exemplaires ♂ et ♀.

Cette espèce diffère de *C. punctatus* KIEFFER par la longueur de l'empodium, la forme du cubitus, qui est droit chez *punctatus*, et par la coloration des pattes.

Elle se rapproche des *C. tibialis* KIEFFER, *brevistylus* KIEFFER et *longistylus* KIEFFER, par la longueur de l'empodium, mais se distingue de ces espèces par la conformation des antennes et par le cubitus, qui est dépassé par la nervure costale.

6. **Camptocladius exiguus**, nov. sp. ♂ ♀.

Taille : 1^{mm}8-2 millimètres. ♂ noir, le mésonotum un peu luisant, l'abdomen d'un noir verdâtre; pattes d'un brun verdâtre, balanciers d'un blanc sale ♀ jaune. trois bandes sur le mésonotum, métanotum et scutellum noirs; pattes d'un brun jaunâtre, balanciers jaunes.

Palpes : 1^{er} article court, environ deux fois aussi long que gros; le 2^e un peu renflé en massue, au moins deux fois aussi long que le 1^{er}; le 3^e presque égal au 2^e; le 4^e d'un tiers à peu près plus long que le 3^e.

Antennes : ♂ de 13 articles (au moins chez les quatre exemplaires examinés); les 3-4 transversaux; les 5-7 plus longs que larges, les 8-12 près de deux fois aussi longs que larges; le dernier article environ de la longueur des 11 précédents réunis, à peine fusiforme à l'extrémité. Les articles 3 et 4 sont munis d'appendices hyalins courts et étroits. Antennes ♀ de 6 articles; le 2^e ovoïde à un seul verticille de poils, le 3^e très peu rétréci en avant, à peu près de la même longueur que le précédent; les articles 4-5 un peu amincis aux deux extrémités, le verticille de poils situé un peu avant le milieu de ces articles; le 6^e article plus du double du précédent, offrant un verticille de poils sur le tiers basal, rétréci à l'union du tiers basal au tiers moyen, se terminant en pointe mousse, pourvue d'une soie. Les appendices hyalins des articles 4-6 un peu plus longs que l'épaisseur des articles.

Ailes ponctuées; nervure sous-costale et cubitus nus chez le ♂, sous-costale garnie de soies depuis la base jusqu'à l'extrémité chez la ♀, cubitus n'offrant des soies que vers l'extrémité. Cubitus dépassé par la costale, faiblement chez le ♂, notablement chez la ♀, un peu arqué. Rameau postérieur de la posticale coudée après le milieu de sa longueur. Fourche de la posticale située un peu après le niveau de la transversale.

Pattes : tibia antérieur deux fois aussi long que le métatarse; 4^e article des tarses antérieurs pas plus long que le 5^e, celui des tarses intermédiaires plus court que le 5^e. Poils des tibias postérieurs courts, au plus aussi longs que le double de l'épaisseur du tibia, celui-ci muni d'un peigne de coloration jaunâtre. Empodiums aussi longs que les crochets.

Pince génitale mâle (fig. 12) à article basal présentant une expansion du côté interne en forme de dent mousse; l'article terminal allongé, terminé par un stylet précédé de deux robustes

soies. Lamelles de la ♀ courtes, jaunes, peu proéminentes en avant.

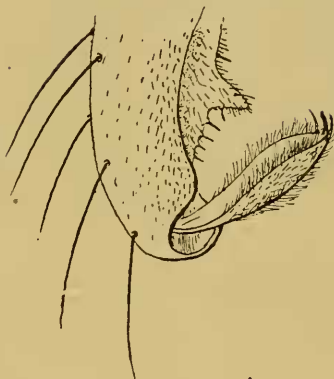


Fig. 12.

Capturé en abondance dans les bois d'Ecloo (Flandre orientale) et à Gand, en mai.

Par l'absence de longs poils aux tibias postérieurs, par le nombre des articles des antennes, par la longueur de l'empodium, cette espèce est voisine de *C. tibialis* KIEFFER; elle en diffère par la brièveté relative du métatarse antérieur; par la longueur du 4^e article des tarsi, qui n'est pas plus long que le 5^e; par le cubitus, qui est dépassé par la costale; enfin, par la taille, qui atteint au maximum 2 millimètres.

C. brevistylus KIEFFER se différencie de *C. exiguus* par la longueur du 4^e article des palpes, qui est double du 3^e; par les antennes de 14 articles, par la longueur des poils des tibias postérieurs, par la taille, etc.

C. exiguus diffère de *C. punctatus* KIEFFER par la longueur de l'empodium; par la couleur des balanciers, qui sont blancs au lieu d'être bruns.

C. exiguus se distingue de *C. punctulatus* nov. sp. par la longueur du 14^e article des antennes, qui est plus long que la moitié des articles précédents réunis, par l'absence des soies au niveau de la nervure sous-costale, etc.

La ♀ de *C. exiguus* présente la même coloration que *C. vitellinus* KIEFFER, mais diffère de cette dernière espèce par la taille plus petite, par la longueur du 2^e article des antennes, qui n'offre qu'un verticille de poils, par la longueur de l'empodium, etc.

7. *Camptocladius nitidicollis* nov. sp. ♂.

Taille : 2^{mm}5. Tête, thorax et abdomen noirs; mésonotum assez luisant; pattes et antennes d'un brun verdâtre.

Yeux nus. *Palpes* à 1^{er} article deux fois et demie aussi long que large; le 2^e article d'un cinquième plus long que le 3^e; le 4^e un peu plus long que le 2^e.

Antennes : articles 3-7 nettement plus larges que longs; les articles 8-13 environ aussi larges que longs; le 14^e article une demi-fois plus long que les articles 2-13 réunis, légèrement fusiforme à l'extrémité. Les articles 3^e et 4^e portent des appendices hyalins sensoriels de différentes longueurs : les uns sont courts et arrivent au maximum jusqu'à la moitié de l'article suivant; les autres sont très longs et étroits et atteignent le double de la longueur des appendices précédents (fig. 13).

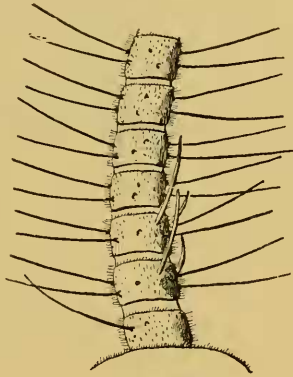


Fig. 13.

Ailes ponctuées; sous-costale garnie de quelques soies dans sa moitié basilaire; la moitié terminale et le cubitus sont nus. Le cubitus est faiblement arqué, presque droit. Il est à peine dépassé par la costale (moitié de la longueur de la transversale environ). Extrémité de la discoïdale plus rapprochée du rameau antérieur de la posticale que du cubitus. Rameau postérieur de la posticale faiblement courbé à l'union du tiers moyen au tiers postérieur.

Pattes : tibia antérieur deux fois aussi long que le métatarse; 4^e article des tarses antérieurs un peu plus long que le 5^e, celui des tarses intermédiaires et postérieurs garnis de longs poils

égalant au moins deux fois et demie l'épaisseur des tibias. Empodiums atteignant la moitié des crochets. Tibias postérieurs garnis d'un peigne.

Pince génitale : à article basal présentant une petite dent mousse au niveau du tiers de sa base, du côté interne; article terminal muni d'un stylet tronqué à son extrémité et de quelques soies raides au bord ventral (fig. 14).

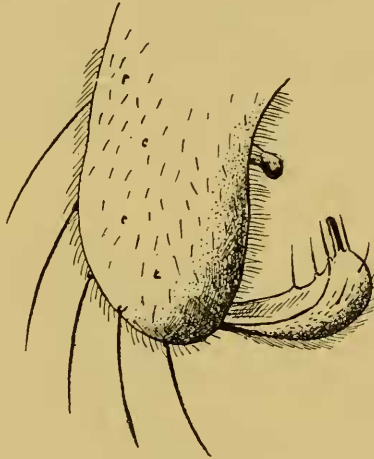


Fig. 14.

Trouvé à Destelbergen lez-Gand, où les mâles volaient en abondance en juin.

Diffère de *C. punctatus* KIEFFER par le caractère fourni par le cubitus, qui est toujours à peine dépassé par la costale.

8. *Camptocladus gracilis* nov. sp. ♂.

Taille : 2^{mm}25. D'un noir verdâtre, plus clair sur l'abdomen, pattes d'un brun verdâtre avec l'extrémité des tibias noire. Balanciers blancs.

Yeux nus; *palpes* à 1^{er} article très peu plus long que gros; le 3^e article un peu plus court que le 2^e, le 4^e d'un quart environ plus long que le 3^e.

Antennes de 14 articles, le 3^e et le 4^e aussi longs que gros; les articles 5-13 cylindriques, au moins deux fois aussi longs que larges, les 11-13 trois fois aussi longs que larges (fig. 15); l'ar-

ticle terminal court, atteignant à peine la longueur des quatre articles précédents, un peu fusiforme à l'extrémité. Les articles

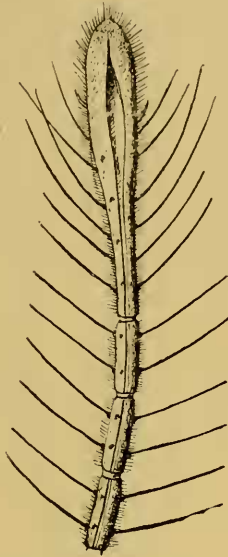


Fig. 15.

1-3 (fig. 16) portent chacun des appendices hyalins en forme de grosses soies, dont la longueur égale à peu près la largeur de l'article; ceux du 1^{er} article sont très courts.

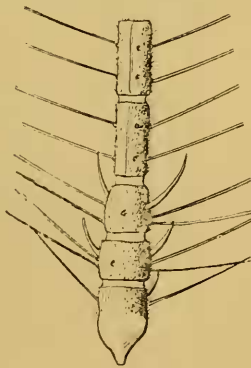


Fig. 16.

Ailes nues, d'un blanc laiteux. Cubitus peu ou point dépassé

par la costale, plus éloigné de l'extrémité de la discoïdale que le rameau antérieur de la posticale. Sous-costale et cubitus nus. Rameau postérieur de la posticale pliée vers la moitié de sa longueur, son extrémité n'atteignant pas le bord de l'aile.

*Patte*s : métatarse antérieur moins long que la moitié des tibias; les deux derniers articles des tarsi à peu près de même longueur. Les tibias et les tarsi postérieurs garnis de longs poils, qui sont au moins deux fois et demie à trois fois aussi longs que l'épaisseur des tibias. Les tibias postérieurs seuls pourvus d'un peigne; leurs éperons atteignent au moins l'épaisseur de ceux-ci. Empodiums aussi longs que les crochets.

Pince génitale (fig. 17) à article basal allongé; le côté interne

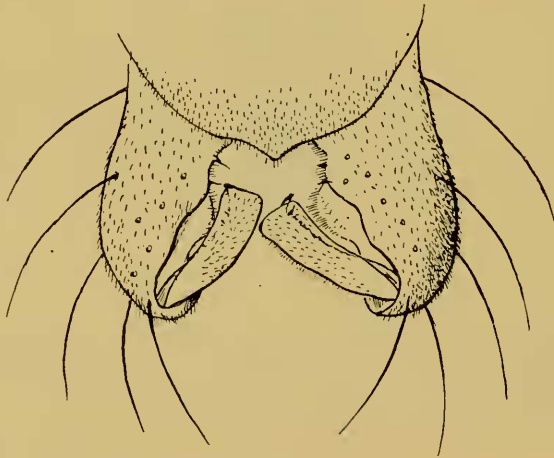


Fig. 17.

de celui-ci présente une expansion arrondie, non anguleuse; l'article terminal est rétréci à sa base, graduellement élargi et tronqué à son extrémité. Celle-ci munie d'un court stylet. Le bord supérieur de cet article forme une lamelle transparente.

Trouvé cinq exemplaires ♂ à Gand, en avril.

Facilement reconnaissable à l'extrême brièveté de l'article terminal des antennes.

9. **Camptocladius nudipennis**, nov. sp. ♂.

Taille : 2^{mm}5. D'un noir mat; pattes d'un brun verdâtre foncé, de même que les balanciers.

Yeux nus. *Palpes* à 1^{er} article court; le 2^e et 3^e environ de

même longueur, deux fois et demie à trois fois la longueur du 1^{er}; le 4^e d'un quart plus long que le précédent.

Antennes de 14 articles à panache noir; les articles 3-6 transversaux, les 7-10 aussi longs que larges, les 11-13 très légèrement plus longs que larges. Article terminal environ d'un cinquième plus long que les 12 précédents réunis, à peine fusiforme à l'extrémité. Articles 3^e et 4^e (fig. 18) portant des appendices hyalins longs et minces, ceux du 4^e article atteignant au moins l'extrémité distale du 5^e article.

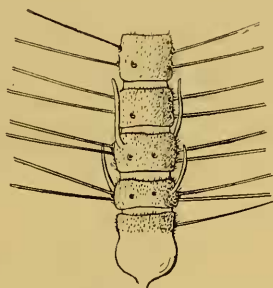


Fig. 18.

Ailes nues, d'un blanc laiteux, avec un trait noir à la base. Nervure sous-costale et cubitus nus, celui-ci longuement dépassé par la costale, très légèrement arqué, presque droit. Extrémité du cubitus plus éloignée de la discoïdale que le rameau antérieur de la posticale. Bifurcation de la posticale située notablement au delà de la transversale; rameau postérieur de la posticale cou-dée immédiatement après le milieu.

Pattes : tibia antérieur deux fois aussi long que le métatarse; 5^e article des tarses très peu plus court que le 4^e; poils des tibias postérieurs au moins trois fois aussi longs que l'épaisseur de l'article. Empodiums aussi longs que les crochets. Tibias postérieurs pourvus d'un peigne.

Pince génitale à l'article basal présentant un appendice obtus du côté interne; l'article terminal est allongé, un peu tronqué à l'extrémité, muni d'une petite dent noire, presque nu.

Capturé à Gand, en avril.

Cette espèce diffère de *C. aquaticus* KIEFFER par le cubitus qui est droit et par l'empodium qui est aussi long que les crochets.

Il se distingue aisément de *C. gracilis* nov. sp. par les caractères de l'antenne.

10. *Camptocladius byssinus* SCHRANK ♂ ♀.

Taille : 1^{mm}75-2^{mm}25. D'un noir mat; antennes à panache formé de poils blancs; pattes d'un brun noir; balanciers noirs.

Yeux nus. *Palpes* à 1^{er} article deux fois aussi long que large; 2^e article au moins deux fois long que le 1^{er}, un peu épaissi; le 3^e de la même longueur environ que le 2^e, cylindrique; le 4^e d'un tiers plus long que le 3^e.

Antennes ♂ de 14 articles; les articles 3-5 plus larges que longs; les articles 6-13 à peu près aussi longs que larges; article terminal d'un quart plus long que les 12 précédents réunis, un peu fusiforme à l'extrémité. Les articles 3^e et 4^e présentent des appendices hyalins, larges et courts, moins longs de la longueur de chacun de ces articles (fig. 19). Antennes ♀ de

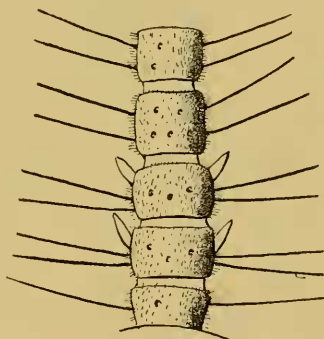


Fig. 19.

6 articles; le 2^e est étranglé au milieu et formé de deux articles fusionnés, portant deux verticilles de poils; les articles 3-5 épais, un peu plus longs que larges, faiblement rétrécis en col en avant, muni chacun d'un verticille de poils; le dernier article sans verticille de poils, deux fois aussi long que l'article précédent. Les appendices hyalins sont courts et plus larges que chez le mâle en forme de feuille, pointus à l'extrémité; il en existe deux séries sur les 2^e et 6^e articles; une seule sur chaque article intermédiaire.

Ailes nues, d'un blanc laiteux, avec un trait noir à la base. Nervure sous-costale et cubitus nus, sans soies; cubitus presque

arroit, non dépassé par la costale. Extrémité du cubitus bien plus éloignée de la discoïdale que celle du rameau antérieur de la posticale. Rameau postérieur de la posticale pliée au niveau de la moitié de sa longueur.

Pattes : Tibia antérieur au moins double du métatarse, garni de poils courts; les deux derniers articles des tarses mesurent environ la même longueur. Les tibias intermédiaires et postérieurs ainsi que les tarses munis de longs poils, plus de deux fois et demie plus longs que l'épaisseur des tibias. Tibias postérieurs portant un peigne formé de dents brunâtres. Empodiums aussi longs que les crochets; ceux-ci garnis de poils bien développés à leur base.

Pince génitale ♂ (fig. 20) : article basal offrant une expan-

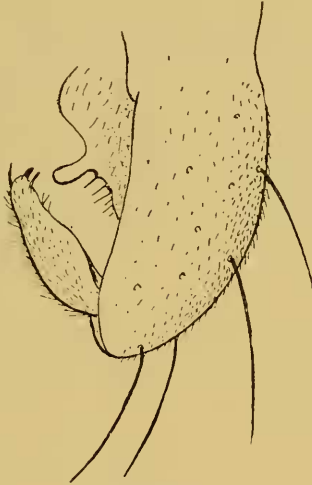


Fig. 20.

sion du côté interne armée d'une saillie en forme de dent mousse; l'article terminal est rétréci aux deux extrémités; l'extrémité distale est terminée par une petite dent noire flanquée d'une soie de chaque côté.

Cette espèce, très caractéristique, est répandue dans toute la Belgique.

Je résume dans le tableau dichotomique suivant les principaux caractères qui distinguent les espèces de *Camptocladius* décrites dans la présente note des espèces signalées par J KIEFFER.

- | | |
|-----------------------------------------------------------------------------------------------------------------------------------------------------------------------------------------------|------------------------------|
| 1. Mâles. | 2. |
| — Femelles. | 13. |
| 2. Ailes garnies de soies microscopiques et denses; cubitus longuement dépassé par la costale; empodium dépassant peu la moitié des crochets. | <i>C. anomalus</i> KIEFF. |
| — Ailes nues ou ponctuées. | 3. |
| 3. Ailes nues. | 4. |
| — Ailes ponctuées. | 7. |
| 4. Panache des antennes blanc; appendices hyalins des articles basilaires des antennes larges et courts. | |
| | <i>C. byssinus</i> SCHRANK. |
| — Panache des antennes noir; appendices hyalins des articles basilaires allongés et minces. | 5. |
| 5. Balanciers blancs; antennes à articles 5-13 au moins double de leur épaisseur; dernier article atteignant à peine la longueur des articles 10-13; cubitus non dépassé. | |
| | <i>C. gracilis</i> n. sp. |
| — Balanciers brun foncé; antennes à articles 3-13 moins de deux fois aussi longs que larges; dernier article notablement plus long que les articles 10-13 réunis; cubitus longuement dépassé. | 6. |
| 6. Empodium aussi long que les crochets; cubitus presque droit; article 14 ^e des antennes à peine d'un cinquième plus long que les 2-13 réunis. | <i>C. nudipennis</i> n. sp. |
| — Empodium égalant la moitié des crochets; cubitus arqué; article 14 ^e des antennes au moins une fois et demie aussi long que les articles 2-13 réunis. | <i>C. aquaticus</i> KIEFF. |
| 7. Empodium égalant la moitié des crochets; cubitus droit. | 12. |
| — Empodium aussi long que les crochets. | 8. |
| 8. Antennes à article terminal égalant la moitié des articles précédents réunis; cubitus dépassé par la costale et arqué; tibia antérieur double du métatarse; balanciers noirâtres. | |
| | <i>C. punctulatus</i> n. sp. |

- Antennes à article terminal égalant au moins la longueur des articles précédents réunis. 9.
9. Tibias postérieurs sans longs poils; antennes ordinairement de 13 articles. 10.
- Tibias postérieurs garnis de longs poils, atteignant au moins deux fois et demie l'épaisseur du tibia; antennes de 14 articles. 11.
10. Métatarse antérieur égalant la moitié du tibia; 4^e article des tarses à peu près égal au 5^e; cubitus dépassé; taille de 2 millimètres. *C. exiguus* n. sp.
- Métatarse antérieur égalant les deux tiers du tibia; 4^e article des tarses notablement plus long que le 5^e; cubitus non dépassé; taille de 3-3^{mm}5. *C. tibialis* KIEFF.
11. Dernier article des antennes à peine plus long que les 12 précédents réunis, non fusiforme à l'extrémité. *C. brevistylus* KIEFF.
- Dernier article des antennes double des 12 précédents réunis, fusiforme à l'extrémité. *C. longistylus* KIEFF.
12. Cubitus longuement dépassé par la costale. *C. punctatus* KIEFF.
- Cubitus à peine dépassé par la costale; appendices sensoriels très longs. *C. nitidicollis* n. sp.
13. Ailes nues. 14.
- Ailes ponctuées. 15.
14. Appendices hyalins des antennes larges, en forme de feuille. *C. byssinus* SCHRANK.
- Appendices hyalins allongés, en forme de soie épaisse. *C. aquaticus* KIEFF.
15. Thorax jaune à bandes obscures. 16.
- Thorax noir ou brun. 17.
16. 2^e article des antennes portant un seul verticille de poils. *C. exiguus* n. sp.
- 2^e article des antennes garni de deux verticilles de poils. *C. vitellinus* KIEFF.
17. Cubitus non dépassé par la costale. 18.
- Cubitus dépassé par la costale. 19.
18. 6^e article des antennes de moitié plus long que le 5^e; nervure radicale située à égale distance de la sous-costale et de cubitus. *C. longistylus* KIEFF.

- 6^e article des antennes aussi long que les articles 4^e et 5^e réunis; radius de moitié plus éloigné du cubitus que de la sous-costale. *C. tibialis* KIEFF.
19. 6^e articles de antennes avec un verticille de poils; balanciers noirâtres. *C. punctulatus* n. sp.
- 6^e article des antennes sans verticille de poils; balanciers blancs. *C. foliatus* KIEFF.

